



NAANTALIN LUONNONMAAN RYMÄTTYLÄNTIEN ETELÄPUO- LEISEN SUUNNITTELUALUEEN LUONTOARVOJEN PERUSSELVITYS 2018



Piispanhiippoja kasvaa osa-alueen 4 lehtokuviolla





Sisältö

1. Johdanto	3
2. Aineisto ja menetelmät.....	3
3. Tutkimusalue	4
4. Tulokset	5
4.1 Alueen yleiskuvaus ja luontotyypit.....	5
4.2 Arvio alueen pesimälinnustosta	13
4.2.2 Alueella pesivät /esiintyvät kansallisessa uhanalaisluokituksessa (Tiainen ym. 2015) mainitut lintulajit	14
4.2.3 Muu pesimälinnusto	15
4.3 Hakahiippasammalselvitys.....	15
5. Arvio lisäselvitystarpeista	16
6. Yhteenveto	16
7. Lähteet ja kirjallisuus.....	17
8. Liitteet.....	18



1. Johdanto

Naantalin kaupunki /Oscu Uurasmaa tilasi heinäkuussa 2018 Suomen Luontotieto Oy:ltä Naantalin Luonnonmaan saarella sijaitsevan Rymättylängtien eteläpuoleisen alueen luontoarvojen perusselvityksen. Selvitys liittyy kaavoitushankkeen ympäristösuunnitteluun ja ympäristövaikutuksiin liittyviin perusselvityksiin. Tehtävän yhteyshenkilönä on tilaajan puolella toiminut Oscu Uurasmaa ja Suomen Luontotieto Oy:ssä Jyrki Matikainen.

2. Aineisto ja menetelmät

Tutkimusalueelta (karttaliite 1) selvitettiin Luonnonsuojelulain tarkoittamat suojeltavat luontotyypit (Luonnonsuojelulaki 1996/1096, 29§), Metsälain tarkoittamat erityisen tärkeät elinympäristöt (1996/1093, 10§) ja Vesilain (Vesilaki 587/2011) suojelemat pienvesikohteet, kuten lähteet ja purot. Selvitys sisälsi myös uhanalaisia tai silmälläpidettäviä luontotyyppisiä (Raunio ym. 2008) koskevan tarkastelun. Inventointi toteutettiin Luonnonsuojelulain luontotyyppien inventointiohjeen (Pääkkönen 2000) mukaisesti.

Luontotyyppiselvitys, jonka yhteydessä etsittiin myös uhanalaisia putkilokasvilajeja, tehtiin 21.7. – 3.10.2018 välisenä aikana. Tilauksen ajankohdasta johtuen alueelta ei voitu tehdä pesimälinnustoselvitystä, mutta selvitystyön yhteydessä etsittiin Lintudirektiivin liitteen I lajeihin kuuluvia paikkalintuja sekä kansallisessa uhanalaisluokituksessa (Tiainen ym. 2015) mainittuja paikkalintuja. Tämän lisäksi alueelta etsittiin pysyvän pesän rakentavien petolintujen pesiä. Myöskään liito-oravaselvitystä ei ajankohdan vuoksi pystytty luotettavasti tekemään. Luonnonmaan saaren alueelta ei kuitenkaan ole julkaistuja liito-oravahavaintoja ja lajin leviäminen saarelle on epätodennäköistä. Myöskään viitasammakkoselvitystä ei alueelta ajankohdan vuoksi tehty. Alueelta ei tehty detektorihavainnointiin perustuvaa lepakkoselvitystä, mutta alueelta etsittiin muiden selvitysten yhteydessä myös mahdollisia lepakoille sopivia talvehtimispaikkoja, kuten vanhoja maakellareita ja louhikoita, joissa on riittävän syvälle ulot-



Alueella on tiheä metsäkaurispopulaatio



tuvia halkeamia. Alueelle tehtiin vielä lokakuun alussa erillinen maastokäynti, jossa etsittiin alueella aiemmin esiintynyttä uhanalaista hakahiippasammalta (*Orthotrichum stramineum*) alueen haapavaltaisilta metsäkuvioilta.

3. Tutkimusalue

Laajan tutkimusalueen pinta-ala on noin 160 ha ja osa siitä on viljelyksessä olevaa peltoa ja nurmea. Suunnittelualueen sisään jää asutusta, mutta rakennusten piha-alueita ei tässä selvityksessä inventoitu. Kallioalueita ja asutuksen reunaosien puistomaisesti hoidettuja metsäalueita lukuun ottamatta kaikki alueen metsäkuviot ovat hoidettuja ja pääosin melko nuoria talousmetsiä. Alueen pohjoisosassa on avohakkuualueita ja osa-alueiden 1 ja 2 metsäkuviot on harvennettu muutamia vuosia sitten. Alueen itäreuna, joka jää käytännössä asuinalueiden väliin on pääosin entistä peltoa, josta osaa hoidetaan edelleen nurmena.

Alueen sisällä on yksi tunnettu perinnebiotooppi eli Viialan niitty osa-alueella 5. Lisäksi alueen itä- ja koillispuolella on Luonnonsuojelulain suojeltu Linnavuoren muinaismuistoalue sekä Viialanjärven rantaluhta, joka on selkeä Metsälakikohde ja Viialanjärven tervaleppäkorpi, joka täyttää Luonnonsuojelulain 29 § mukaiset tervaleppäkorven luontotyyppivaatimukset. Näiden selkeiden suojelukohteiden ja suunnittelualueen väliin jää leveä suojavyöhyke.

Luonnonmaantieteellisesti alue kuuluu hemiboreaaliseen vyöhykkeeseen, jota myös tammivyöhykkeeksi kutsutaan. Tälle vyöhykkeelle ovat tyypillisiä jalopuulehdot sekä runsaslajiset niityt. Vaikka alueella kasvaa tammia (*Quercus robur*) ja vaahteroita (*Acer platanoides*), ei jalopuulehtoja suunnittelualueella esiinny.

Talousmetsäkäytön ja viljelyn lisäksi aluetta käytetään virkistyskäyttöön ja alueella risteilee polkuja. Osa poluista on kunnostettuja ja alueelle on rakennettu mm. siltoja oijen yli. Inventointiajankohtana alueella havaittiin säännöllisesti maastopyöräilijöitä sekä myös suunnistajia.



Peltokurjennokka on harvinainen muinaistulokas



4. Tulokset

4.1 Alueen yleiskuvaus ja luontotyytit

Koska suunnittelualue on laaja, jaettiin se yhteensä viiteen osa-alueeseen, joista kustakin tehtiin lyhyt kasvillisuuden ja luontotyyppien kuvaus. Osa-alueiden rajausta ei noudateta kasvillisuustyyppien rajoja vaan perustuu maankäyttöön, pinnanmuotoihin sekä osin metsäkuvioihin. Osa-alueiden kuvauksessa selvitettiin alueen metsätyypit, aluskasvillisuuden valtalajisto sekä mahdolliset vaateliaimmat lajit. Erityiskohteista laadittiin tarkempi kuvaus ja ne rajattiin gps:llä maastossa. Osa-alueiden rajausta on esitetty karttaliitteessä 1. Erityiskohteiden sijainti on esitetty myös koordinaattitietona (ETRS-TM35FIN).

Osa-alue 1

Alue käsittää pääosin tasamaalle sijoittuvan alueen, joka pohjoisosiltaan rajautuu Rymättylängtiehen ja eteläosiltaan suureen voimalinjauraan. Valtaosa alueesta on nurmena viljeltyä peltoa, mutta osa peltoalueesta on jätetty pensoittumaan. Alueella on jo pitkälle metsittyä, rauduskoivuvaltainen (*Betula pendula*) entinen peltokuvio, joka rajautuu Linnavuoren asuinalueeseen. Alueen poikki kulkee kaivettu oja, jossa oli vettä myös hyvin kuivan kesän jälkeen. Osa-alueen metsät ovat nuoria ja erityisesti peltojen reunamilla kasvaa runsaasti rauduskoivua ja paikoin myös raitaa (*Salix caprea*), tervaleppää (*Alnus glutinosa*) ja haapoja (*Populus tremula*). Rymättylängtien varressa puustoa on harvennettu aina suunnittelualueen länsirajalle asti. Osa-alueeseen kuuluu hyvin reheväkasvuinen maankaatopaikka tai täyttömaa-alue, jossa valtalajisto muodostuu tyypeä suosivista kulttuurilajeista kuten juolavehnästä (*Elymus repens*), pujosta (*Artemisia vulgaris*), nurmiröllistä (*Agrostis capillaris*), puna-apilasta (*Trifolium pratense*) sekä lupiinista (*Lupinus polyphyllus*), joka vieraslajina kasvaa runsaana täyttömaa-alueen lakialueella. Maankaatopaikan alueella on ketun tai mäyrän pesäluolasto, joka on kaivettu syvälle louhikon sisään.

Erityiskohteet

Pieni katajaketolaikku.

Koordinaatit N: 6712523,103 ja E: 225024,975

Alueella on pieni katajakasvusto, joka sijoittuu pienelle kumpareelle voimalinjan alle. Alueella kasvaa kymmenkunta katajaa (*Juniperus communis*), josta osa on pylväsmäisiä. Osa alueen katajista on kaadettu linjan raivauksen yhteydessä. Katajien ympäristössä kasvaa jonkin verran ketolajistoa, kuten pukinjuurta (*Pimpinella saxifraga*), särmäkuismaa (*Hypericum maculatum*), rätvänää (*Potentilla erecta*) ja myös yksinäinen mäkitervakko (*Silene viscaria*). Alue ei täytä Luonnonsuojelulain määritelmää katajaketo-luontotyyppistä. Kohde vaatisi raivauksia ja niittoa.

Osa-alue 2

Alue käsittää yhtenäisen metsäalueen, joka idässä rajautuu maankaatopaikkaan, pohjoisessa Rymättylängtiehen ja etelässä voimalinjaan. Maankaatopaikan läheisyydessä maasto on melko tasaista ja kosteapohjaista ja alue on ojitettu. Alue on sekametsää, jossa havupuiden lisäksi puustoon kuuluu runsaasti raudus- ja hieskoivua (*Betula pubescens*), raitaa sekä haapaa. Puusto on nuorta ja koko alue on harvettu muutamia vuosia sitten. Ojitetulla alueella aluskasvillisuus on rehevää ja alueen putkilokasvilajistoon kuuluu korpi- ja viitakastikka (*Calamagrostis purpurea* ja *C. canescens*) sekä paikoitellen laajoja kasvustoja muodostava sananjalka (*Pteridium aquilinum*). Alueella on runsaasti lahoppua hakkuutähteiden muodossa. Osa-alueen länsiosassa on laaja puustoinen kallioalue, jossa on muutamia laajempia avokallio-olajikkua. Täällä puustoon kuluu muutamia vankkaoksaisia "saaristomäntyjä". Osa-alueen länsireunassa havaittiin nuori harmaapäätikka.



Erityiskohteet

Suuri haapa. Maisemapuu. Koordinaatit N: 6712513,583 ja E: 224463,777

Osa-alueen keskiosassa, lähellä voimalinjojen risteyskohtaa on hakkuissa säästetty erittäin kookas haapa, joka kasvaa harvapuustoisessa nuoressa metsäkuvioissa. Kosteassa notkelmassa kasvava puu on erittäin paksurunkoinen ja pitkä ja se erottuu maisemakuvassa pitkälle. Puu täyttää maisemapuun kriteerit.

Katajaa kasvava kallioketo.

Koordinaatit: N: 6712464,006 ja E: 224336,293

Osa-alueen eteläreunalla, voimalinjan alla, kasvaa melko laajalla alueella pylväsmäisiä katajia. Alue on kallioista ja kallioiden reunamilla ja katajien lomassa on pieniä epäyhtenäisiä kallioketolaikkuja. Putkilokasvilajistoltaan kohde on melko niukka ja lajistoon kuuluu mm. mäkitervakko, jänönsara (*Carex ovalis*), virnasara (*Carex pilulifera*), isomaksaruoho (*Sedum telephium*) sekä ahosuolaheinä (*Rumex acetosella*). Vaikka alueella ei ole yhtenäistä ketoa, on kohde maisemallisesti pylväskatajien vuoksi hieno.

Osa- alue 3

Osa-alue käsittää laajan kallioiden metsäalueen, joka rajautuu pohjoisosiltaan voimalinjaa ja etelä-osiltaan peltoon ja kaava-alueen rajaun. Idänpuolella on kapea peltojuotti, joka rajau-



*Kookas maisemapuuhaapa
osa-alueella 2*



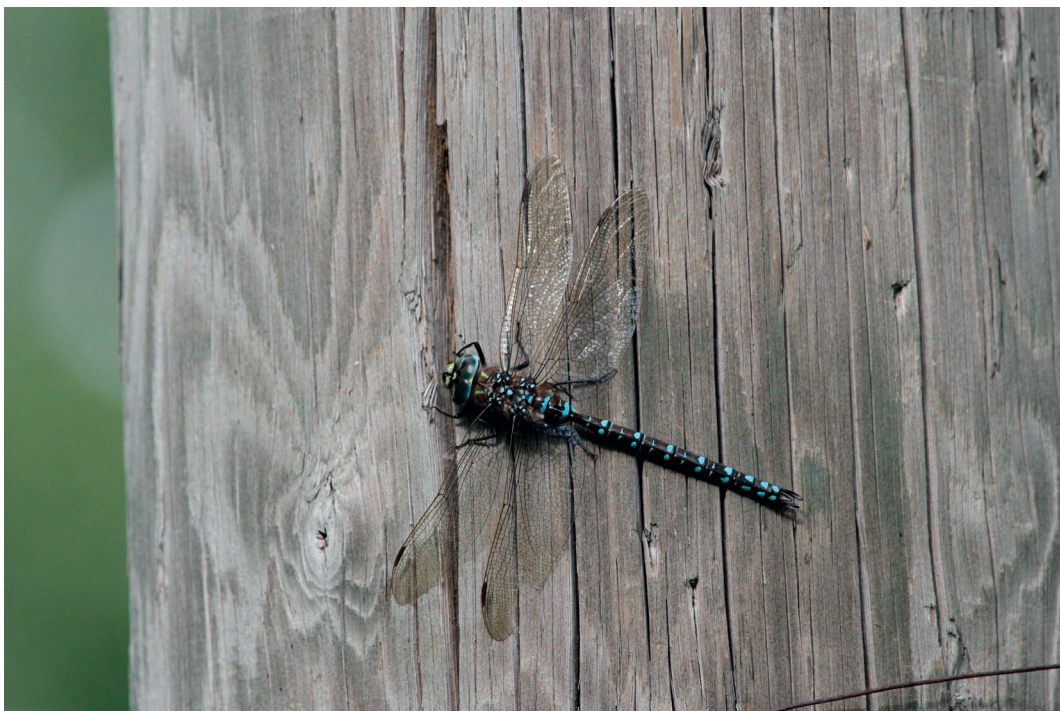
tuu tiheään pientaloasutukseen. Suurin osa alueesta on hoidettua talousmetsää, eikä alueella ole vanhan metsän kuvioita tai luonnontilaisia kohteita erityiskohteita lukuun ottamatta. Alueella on kaksi kallioaluetta, joista eteläisempi on hyvin laaja (kts. erityiskohteet). Metsätyyppi alueella on pääosin mustikkatyyppin kangasta, mutta kallioalueilla on myös karumpaa puolukkatyyppin kangasta ja muutamain kohdin peltojen reunamilla on myös oravanmarjatyyppin kankaaksi luokiteltavia laikkuja. Puusto on havupuuvältaista ja kallioalueilla ja niiden reunoilla mänty kasvaa valtapuuna. Kallioiden välisissä notkelmissa on kuusivaltaisia kuvioita ja erityisesti peltojen reunamilla kasvaa runsaasti rauduskoivua ja paikoin myös haapaa. Suurin osa alueen metsäkuvioista on harvennettu muutamia vuosia sitten ja alueen pohjoisosassa lähellä voimalinjaa on myös taimettuvaa avohakkuualueita. Alueella on myös hieman laajempi taimikkoalue eteläisimmän kallioalueen länsipuolella pellon reunassa. Osa alueen aluskasvillisuus on tavanomaista havumetsien peruslajistoa. Alueella on muutamia laajempia sananjalkakasvustoja, mutta suursaniaisia kuten hiirenporrasta (*Athyrium filix-femina*) esiintyy runsaammin vain kallioalueiden välisessä notkelmassa, joka lienee aiemmin ollut tervaleppäkorpea.

Erityiskohteet

Metsälakikohde: Niukkatuottoinen avokallio, jyrkänne

Koordinaatit N: 6712228,491 ja E: 225064,876

Alueen pohjoisosassa on melko pienialainen avokallioalue, jonka luoteisreunalla on myös pitkä jyrkänne. Jyrkänne on kuitenkin pudotuskorkeudeltaan alle 10 metriä, joten se ei täytä Metsälain 10 § määritelmää erityisen tärkeästä elinympäristöstä (jyrkänne). Kallioalueella on muutaman aarin kokoisia poron- ja hirvenjäkäjän peittämiä avokalliopintoja, jotka ovat hyvin säilyneet kulutukselta. Avokalliolaikkujen välissä kasvaa varttuneita mäntyjä ja myös osa kallioalueesta on harvennettu muutamia vuosia sitten. Kallioalueen eteläreunassa on rinteessä sijaitseva pienialainen louhikko, jonka ympäristössä on hieman runsaammin lahoppua. Alueella on myös muutama kolopuupötkelö.



Alueella havaittiin siniukonkorento



Erityiskohteet

Metsälakikohde: Niukkatuottoinen avokallio, jyrkänne

Koordinaatit N: 6711920,380 ja E: 224828,859

Alueen keskiosaa hallitsee melko jyrkkärinteinen laaja kallioalue, jonka huippu kohoaa yli 40 metrin korkeuteen merenpinnasta. Kallion laaja lakialue on harvapuustoista männikköä ja mäntyjen välissä on laajoja avokalliopintoja. Kalliot ovat poronjäkälien (*Cladonia*), hirvenjäkäjän (*Cetraria islandica*) ja sammalten peittämiä ja kenttäkerros on hyvin säilynyt alueen virkistyskäytöstä huolimatta. Lakialueelle tulee polkuja useasta suunnasta ja vain kallion ylin huippu, josta on hienot näkymät etelänsuuntaan, on hieman kulunut. Kallion reuna-alueen rinteet ovat melko jyrkkiä ja alueen pohjoisosaa täyttäneen jyrkänne määritelmän, vaikka pystysuoria jyrkänneitä ei alueella ole. Kallionlänsipuoleinen jyrkänne on muita rinteitä loivempi. Kallioalueen puusto on varttunutta, mutta erityisen vanhoja mäntyjä ei alueella kasva. Lakialueella on kuitenkin muutamia hieman paksurunkoisempia, vääraöksaisia "saaristomäntyjä". Alueella on muutamia pystykeloja ja ainakin yksi kolopuu. Alueen lakialueella ja länsirinteessä on pieniä kallioketolaikkuja, joiden putkilokasvilajisto on kuitenkin niukka. Lajistoon kuuluu kalliohatikka (*Spergula morisonii*), ahosuolaheinä, keltamaksaruoho (*Sedum acre*) ja jänönsara. Valtalajina kasvaa metsälauha (*Deschampsia flexuosa*). Kallioalueella havaittiin töyhtöiaispokue ja kallion huipun länsireunalta löytyi kaksi melko tuoretta huuhtajan oksennuspalloa.

Osa-alue 4

Alueen länsiosassa on laaja, yhtenäinen metsäkuvio, joka rajautuu länsiosiltaan peltoihin ja myös harvaan asutukseen. Alueen eteläosa on melko monotonista, mustikkatyypin kangasta, jossa mänty ja kuusi ovat valtalajeja. Puusto on keski-ikäistä tai varttunutta ja aluetta on harvettu. Lehtipuuta alueella kasvaa lähinnä peltojen reunamilla. Metsätyyppi on lähes koko alueella mustikkatyypin tuoretta kangasta, jossa aluskasvillisuuden valtalajiston muodostavat mustikka (*Vaccinium myrtillus*), puolukka (*Vaccinium vitis-idaea*) ja metsälauha. Muutamin kohdin esiintyy hieman laajempia sananjalkakasvustoja. Niukka pensaskerros muodostuu



Pyy kuuluu alueen pesimälinnustoon



puiden taimista. Alueen keskiosassa on puustoinen kalliokumpare. Lahopuuta on alueen eteläosassa lähinnä vain hakutähteiden muodossa. Osa alueen itäreuna, pellon luoteisnurk-
kauksesta lähtien on kuitenkin nuorta, taimivaiheen ohittanut mäntyvaltaista metsää, jossa puustoon kuuluu myös kuusta, rauduskoivua ja muutamia koivun lisäksi myös pihlajaa. Metsäku-
vio on paikoin hyvin tiheä. Metsätyyppi on tälläkin alueella mustikkatyyppin kangasta, mutta aluskasvillisuudessa näkyy edelleen hakkuiden jälkeinen pioneerivaikutus mm. metsäkasti-
kan runsautena. Osa-alueeseen kuuluvan laajan peltoalueen itäreunalla on kuusi erillistä, puustoista metsäsaarekettä, jotka ovat maisemallisesti merkittäviä. Saarekkeet ovat lehtipuu-
valtaisia ja niillä kasvaa myös muutama yksittäinen tammi. Saarekkeiden reunoilla on muu-
tamin kohdin hyvin pienialaisia ketolaikkuja. Peltosaarekkeiden lähistöltä löytyi kaksi hento-
savikkaa (*Chenopodium polyspermum*) keskeltä peltoa. Hentosavikka on rikkakasvilajistoon kuuluva yksivuotias muinaistulokas, joka nykyisin on pelloilla hyvin harvalukuinen. Lajin levinneisyys painottuu Lounais-Suomeen.

Osa-alueen itäosan pellon reunassa havaittiin pyyppökuu, jossa oli vähintään viisi jo hyvin lentävää poikasta. Alueella havaittiin myös punatulkkuoikue.

Erityiskohde

Pieni tammiesiintymä

Koordinaatit N: 6712237,704 ja E: 224246,103

Osa-alueen länsireunalla, pellon reunavyöhykkeellä kasvaa noin 20 tammea laajalla, usean hehtaarin alueella. Tämän lisäksi alueella on satakunta tammen taimeita. Suurimmat tammet ovat hieman yli kymmenmetrisiä. Alueen tammet ovat poikkeuksellisen suorarunkoisia ja lyhytoksaisia ja niillä saattaa olla jalostusarvoa. Osa tammista on kärsinyt kuusten varjostuksesta. Alueen metsätyyppi on oravanmarjatyyppin tuoretta kangasta. Koska esiintymä sijoittuu niin laajalle alueelle, ei kohde täytä jalopuulehto-luontotyyppin kriteereitä.

Lehtolaikku. Metsälain 10 § mukainen erityisen tärkeä elinympäristö

Koordinaatit N: 6712406,392 ja E: 224331,408



Yleiskuva osa-alue 4 eteläosasta



Pienialainen kallionaluslehto, jonka pinta-ala on vain noin 5 aaria. Alue on kuusettunut, mutta rehevällä multamaalla kasvaa myös tervaleppää, rauduskoivua ja rinteen yläosassa myös tammia. Aluskasvillisuuden lajistoon kuuluu mm. hiirenporras, metsänalvejuuri (*Dryopteris carthusiana*), lillukka (*Rubus saxatilis*), oravanmarja (*Mainthemum bifolium*) ja valkovuokko (*Anemone nemorosa*). Alueella on hieman runsaammin lahoppuuta ja myös tuulenkaatoja. Maapohjan rehevyydestä kertoo myös sienilajisto, sillä alueella kasvoi runsaasti piispanhiippoja (*Gyromitra infula*) sekä viherkaulussieniä (*Stropharia aeruginosa*), mustatorvisienten (*Craterellus cornucopioides*) ohella.

Osa-alue 5

Osa-alue käsittää alueen rakentamattoman itäosan, joka jää kahden tiiviisti rakennetun omakotialueen väliin. Vain itäpuolella osa-alue rajautuu hieman suurempaan metsäkuvioon. Tämä Käköläntiehen rajautuva metsäkuvio on mäntyvaltaista ja melko kallioista kangasmetsää, jossa metsätyyppi on mustikkatyyppin kangasta. Puusto alueella on varttunutta ja alueella on myös muutama pystykelo. Alueen puustoa on harvennettu Käköläntien varresta. Metsän reunaosien kasvillisuus on kulttuurivaikutteista ja alueella kasvaa mm. yksittäisiä vaahteroita. Metsäkuviota lukuun ottamatta lähes koko muu osa-alue on puoliavointa entistä peltoa tai niittyaluetta, josta osaa hoidetaan säännöllisesti niittämällä. Alueella on myös hoidettua



*Osa-alueen 4
lehtokuvioilla
kasvaa tervaleppää*



Osa-alue 5 pohjoisempi kallioketo



Osa-alue 5 eteläläisempi kallioketo



nurmikkoa ja istutuksia. Läheisen asutuksen vuoksi alueella on erilaisia toimintoja, kuten urheilukenttä ja alueella risteilee polkuja. Alueen keskiosassa on perinnebiotooppikohde, jota kutsutaan Viialan niityksi (Lehtomaa 2000). Tätä aluetta niitetään kaupungin toimesta säännöllisesti. Alueen itäosassa on kaksi erillistä kallioketoa (kts erityiskohteet). Alueen itäosan entinen peltoalue on pahoin rehevöitynyt ja vain osa alueesta on nurmena.

Erityiskohteet

Viialan niitty. Perinnebiotooppi

Kahden omakotialueen väliin jäävä hoidettu niittyalue, joka on luokiteltu paikallisesti arvokkaaksi perinnebiotoopiksi. Kohde on nykyisin käytännössä hoidettua nurmea, jossa putkilokasvilajisto on varsin köyhää ja ketolajit niukkoja. Alueen aluskasvillisuuden valtalajisto koostuu nurmipuntarpäästä (*Alopecurus pratensis*), koiranputkesta (*Anthriscus sylvestris*) sekä reunoilla myös juolavehnästä (*Elymus repens*). Alueen reunaosat ovat paikoin pahoin rehevöityneet. Kohde on aiempaan kuvaukseen (Lehtomaa) verrattuna köyhtynyt melkoisesti.

Alueen itäosan kalliokedot. Runsaslajinen ketokohde

Koordinaatit. Pohjoisempi kallioketo N: 6712213,114 ja E: 225839,817

Eteläisempi kallioketo N: 6712082,614 ja E: 225856,317

Alueen itäosassa on kaksi kalliopaljastumaa, pääosin rehevöityneen entisen pellon ympäröimänä. Kalliopaljastumien päällä ja niiden reunoilla on kallioketoa, jossa putkilokasvilajisto on monimuotoista. Alueen ketolajistoon kuuluu mm. sikoangervo (*Filipendula vulgaris*), pukinjuuri, mäkitervakko, kissankello (*Campanula rotundifolia*), harakankello (*Campanula patula*), piennarmatara (*Galium × pomeranicum*), ahomatara (*Galium boreale*), peltokurjennokka (*Erodium cicutarium*), keto-orvokki, viherjäsenruoho (*Scleranthus annuus*), ketokeltto (*Crepis tectorum*), torrösara (*Carex muricata*), jänönsara (*Carex ovalis*) ja litteänurmikka (*Poa compressa*). Pensaskerroksen lajistoon kuuluu niukkana kasvavat katajat ja orjanruusut (*Rosa dumalis*). Kallioketolaikuista eteläisempi on laajempi ja monimuotoisempi. Kummallakin kohteella havaittiin runsaasti päiväperhosia ja alueella havaittiin mm. loistokultasiipi (*Lycae-*



Viialan niityn luontoarvot ovat heikentyneet



na virgaureae) ja karttaperhonen (Araschnia levana). Alueen ympäristössä lenteli runsaasti siniukonkorentoja (Aeshna juncea) ja alueen eteläpuoleisimman kalliokedon reunalla on pieni järviruokoa (Phragmites australis) kasvava ojanvarsi, jossa oli vettä myös kuivan kesän jälkeen. Oja saattaisi olla riittävän runsasvetinen sudenkorentojen toukkien kasvuympäristöksi.

4.2 Arvio alueen pesimälinnustosta

Tilauksen ajankohdan vuoksi systemaattista pesimälinnustoseselvitystä ei ollut enää mahdollista tehdä. Alueelta haettiin kuitenkin muiden selvitysten yhteydessä Lintudirektiivin liitteen I paikkalintuja, kuten myös kansallisessa uhanalaisluokituksessa (Tiainen ym. 2015) mainittuja lintulajeja. Samoin alueelta etsittiin pysyvän pesän rakentavien petolintujen pesiä.

4.2.1 Alueella mahdollisesti pesivät/ esiintyvät Lintudirektiivin (Council Directive 79/409/ETY) liitteen I pesimälajit liitteen I pesimälajit

Huuhkaja (*Bubo bubo*) 1 pari ?

Osa-alueelta kolme löytyi kallion lakialueelta kaksi huuhkajan melko tuoretta oksennuspalloa. Lajille tyypilliseen tapaan lintu oli oleskellut kallioalueen huipulla. Koska havainto tehtiin heinäkuun lopulla, on mahdollista, että lintu on pesinyt lähialueella. Huuhkajan poikaset vie-roitetaan tavallisesti vasta loppukesällä, joten kyseessä voi olla myös poikasen oksennuspallo. Suunnittelualueella ei ole tunnettua huuhkajan pesäpaikkaa Luonnontieteellisen keskusmu-seon rengastustoimiston mukaan. Toisaalta lajia ei välttämättä ole alueelta systemaattisesti etsitty.

Laji on sopeutumassa ihmistoimintaan ja mm. Helsingissä laji pesii jo asutuksen keskellä ja havaintoja lajin kaupungistumisesta on tehty myös muissa kaupungeissa. Suunnittelualueella on lajille sopivia pesimäpaikkoja, kuten rauhallisia kalliorinteitä ja laji voi pesiä myös tasamaalla esim. kaatuneen puun juurakossa.

Huuhkajan mahdollinen pesiminen alueella on selvitetävä ensi keväänä tehtävällä kuunteluhavainnoinnilla, ja mikäli alueella on reviiri, on mahdollinen pesäpaikka etsittävä.



Huuhkaja saattaa pesiä alueella



Pyy (Bonasa bonasia) 1 pari

Osa-alueelta neljä löytyi pyypoikue jossa oli vähintään 5 poikasta. Laji on harvalukuinen laji, mutta ei harvinainen Luonnonmaan alueella.

Harmaapäätikka (Picus canus) 1 pari

Osa-alueelta kaksi löytyi jo itsenäistynyt harmaapäätikan poikanen. Koska lintu lensi jo hyvin, on mahdollista että laji on pesinyt suunnittelualueen ulkopuolella.

Palokärki (Dryocopus martius) 1 pari

Osa-alue kolmen kallioalueen reunamilla havaittiin aikuinen palokärki heinäkuun käynnillä ja syksyllä kuultiin palokärjen ääntelyä osa-alue neljän alueelta. Poikue tai pesähavaintoja ei lajista alueella tehty. Palokärjen reviiri on usean neliökilometrin laajuinen ja lajin ruokailulennot voivat ulottua kilometrienkin päähän pesältä. Lajin ruokailujälkiä näkyi koko suunnittelualueella ja alue saattaa kuulua useamman palokärkiparin elinpiiriin erityisesti talviaikaan.

4.2.2 Alueella pesivät /esiintyvät kansallisessa uhanalaisluokituksessa (Tiainen ym. 2015) mainitut lintulajit

Töyhtötiainen (Lophophanes cristatus) 1-2 paria (VU=vaarantunut)

Osa-alueella kolme havaittiin töyhtötaispoikue ja syksyn käynnillä havaittiin osa-alueella neljä kaksi töyhtötiaista. Laji kovertaa pesäkolonsa tavallisesti pitkälle lahonneeseen koivupötkelöön, joita on niukasti alueella. Laji saattaa poikkeuksellisesti pesiä myös linnunpöntössä.

Punatulkku (Pyrhula pyrhula) 1 pari (VU=vaarantunut)

Osa-alue neljän taimikkoalueella havaittiin aikuinen punatulkku kahden vielä huonosti lentävän poikasen kanssa. Vaikka laji voi pesiä vielä elokuussakin, on heinäkuun lopulla tehty havainto melko myöhäinen. Laji pesii tavallisesti nuorissa kuusivaltaisissa metsissä ja pesä rakennetaan usein reunavyöhykkeellä sijaitsevaan katajaan tai nuoreen kuuseen.



Töyhtötiainen havaittiin alueella



4.2.3 Muu pesimälinnusto

Alueelta ei löytynyt pysyvän pesän rakentavien petolintujen pesiä. Osa-alueen kaksi ja kolme raja-alueella havaittiin äänekäs, pesästä lähtenyt varpushaukkapesye, jossa oli 2 maastopoi-kasta. Laji on todennäköisesti pesinyt jossain lähistöllä. Osa-alueen 4 etelärajalta löytyi vanha varpushaukan pesä, jossa lienee pesitty edellisenä vuonna. Alueelle on ripustettu lehtopöllön pönttöjä ainakin osa-alueelle neljä ja laji saattaa pesiä alueella säännöllisesti. Kololintuja on alueella niukasti luonnonkolojen niukkuuden vuoksi, mutta lähitalojen pihossa on runsaasti pönttöjä. Luonnonkoloja on lähinnä alueiden kallioalueiden reunamilla, joissa puusto on hieman varttuneempaa. Alueen pensaikko- ja lehtolajisto on niukka sopivien ympäristöjen puuttumisen vuoksi, ja alueen pellot ovat, alueen länsireunan laajaa peltokuvaiota lukuun ottamatta, liian pieniä peltolinnuston elinympäristöiksi.

4.3 Hakahiippasammalselvitys

Suunnittelualueelta on olemassa vanha havainto nykyisin hyvin harvinaisesta hakahiippasam-malesta. Laji on nykykäsityksen mukaan käytännössä hävinnyt manneralueelta ja saaristoalu-eellakin laji on hyvin vähälukuinen (Laaka-Lindberg ym. 2009). Lajia etsittiin lokakuun alussa alueen pellonreunojen haapojen ja raitojen rungoilta tuloksetta ja kaikki löydetty ja määri-tetyt hiippasammalet olivat tikanhiippasammalia (*Orthotrichum speciosum*), joka Naantalin alueella on tavallinen haavan epifyyttisammal. Hiippasammalet ovat hyvin vaikeasti tunnis-tettava ryhmä ja eri hiippasammallajeja on Suomessa tavattu 18 lajia, joista lähes kaikki ovat harvinaisia. Yleisiä puiden rungoilla kasvavia lajeja on kaksi, joista toinen on alueella esiinty-vä tikanhiippasammal ja toinen haavanhiippasammal (*Orthotrichum obtusifolium*).

Alueen metsiä on osiin hoidettu havupuita suosien ja vanhoja haapoja ja raitoja on alu-eella niukasti. Asutuksen läheltä on myös lahopuita poistettu ja puustoa harvennettu. Vähälukuinen laji on saattanut hävitä alueelta myös luonnollisista syistä.



Tikanhiippasammal



5. Arvio lisäselvitystarpeista

Koska selvitystyö tilattiin vasta heinäkuun puolivälissä, ei alueelta ollut enää mahdollista tehdä kattavaa luontoarvojen perusselvitystä. Luontotyyppien ja kasvillisuuden osalta selvitys on pääosin riittävä. Alueen kalliokeudoilla saattaa kasvaa uhanalaista kevätlajistoa, joten nämä kohteet on syytä tarkistaa keväällä 2019. Mahdolliseen vaateliaan lajistoon kohdistuva pesimälinnustonselvitys on alueelta syytä tehdä erityisesti mahdollisen huuhkajan pesimäpaikan selvittämiseksi. Viitasammakoita alueen ojissa tuskin esiintyy, joten tarvetta kutuaikaiselle viitasammakkonselvitykselle ei ole. Lepakoita tiedetään esiintyvän jopa runsaslukuisena Luonnonmaan alueella ja alueelta on tehty tutkimuksia mm. vesisiipoista. Suunnittelualueella ei ole kosteikoita eikä merkittäviä kolopuukeskittyviä, joten optimaalista saalistus- tai pesimäympäristöä lepakoille suunnittelualueella tuskin on. Mahdollinen lepakkonselvitys kannattaa kohdistaa niille alueille, jolle maankäyttöä on suunnitteilla. Liito-oravaselvitykselle ei liene tarvetta, koska lajista ei ole julkaistuja tietoja Luonnonmaan alueelta.

6. Yhteenveto

Suunnittelualueella ei ole Luonnonsuojelulain 29 § mukaisia suojeltavia luontotyyppisiä. Lähes koko alueella kasvaa tammia, mutta jalopuulehdot luontotyyppit määritelmä ei tammien lukumäärän ja pienuuden vuoksi täyty. Alueen katajaesiintymät eivät ole riittävän edustavia katajaketo-luontotyyppin määritelmän täyttymiseen. Alueella on useita niukkatuottoisia kallioalueita, jotka täyttävät Metsälain 10 § määritelmän erityisen tärkeästä elinympäristöstä. Alueella on myös yksi lehtolaikku sekä louhikkoinen jyrkäne, jotka ovat myös Metsälain tarkoittamia erityisen arvokkaita elinympäristöjä. Nämä kohteet tulee jättää metsätaloustoimien ulkopuolelle. Vesilain (Vesilaki 587/2011) tarkoittamia suojeltavia pienvesiä ei alueella ole, eikä uhanalaisia tai silmälläpidettäviä luontotyyppisiä (Raunio ym 2008) alueella esiinny. Viialan niitty sekä läheiset 2 kallioketoa ovat perinnebiotooppeja, joista erityisesti kalliokedot ovat runsaslajisia. Viialan niityn luontoarvot ovat rehevöitymisen seurauksena selkeästi heikentyneet.

Vaikka ajankohdan vuoksi ei kunnollista liito-oravaselvitystä voinut tehdä, ei alueella todennäköisesti esiinny liito-oravia, sillä Luonnonmaan alueelta ei ole julkaistuja tietoja lajin esiintymisestä. Lajille sopivaa elinympäristöä alueella on, mutta lajille elinympäristöksi kaikkein optimaalisimpia kuusi-haapa sekametsäkuviota ei alueella esiinny ja lajin levittäytymisen mantereelta saarelle on epätodennäköistä.

Alueen pesimälinnustoon kuuluu ainakin kolme Lintudirektiivin liitteen I pesimälajia, joista sekä harmaapäätikasta että pyystä tehtiin poikuehavainnot. Alue kuuluu lisäksi palokärjen reiviiriin ja laji pesinee alueella ainakin ajoittain. Alueella tehty huuhkajan jätöshavainto viittaa siihen, että laji saattaa pesiä jossain Luonnonmaan alueella.

Alueelta etsittiin vanhan esiintymätiedon perusteella uhanalaista hakahiippasammalta tuloksetta. Laji on käytännössä hävinnyt manneralueelta (Laaka-Lindberg ym. 2009) ja kaikki määritetyt hiippasammalet olivat tikanhiippasammalia (*Orthotrichum speciosum*), joka Naantalissa on tavallinen haavan epifyttisammal.



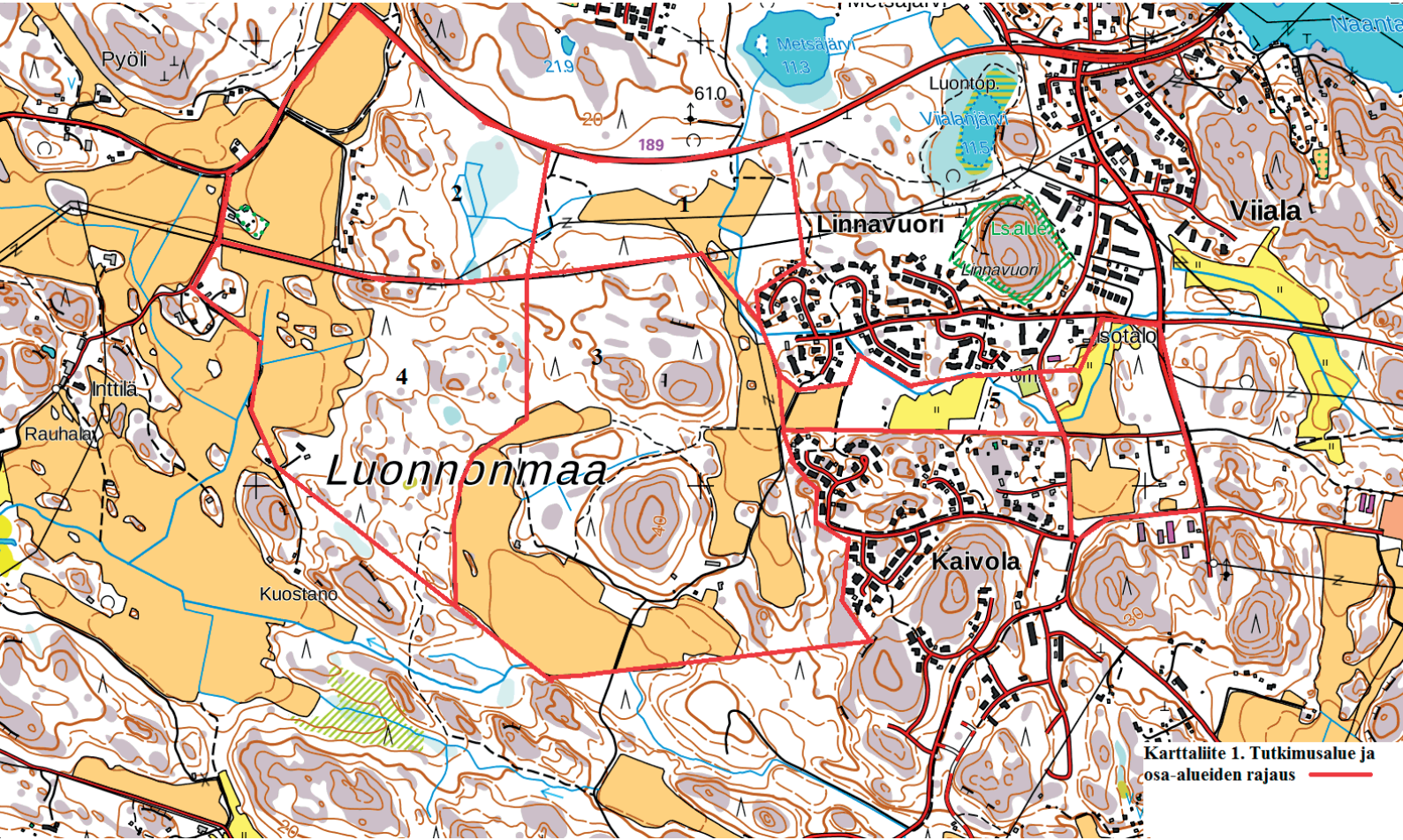
7. Lähteet ja kirjallisuus

- Airaksinen, O. & Karttunen, K. 2001: Natura 2000 -luontotyyppiopas. Ympäristöopas 46, 2. korj. painos, Suomen ympäristökeskus, Helsinki.
- Arnold.E.N & Burton J.A. 1978: A Field Guide to the reptiles and Amphibians of Britain and Europe.
- Karilas, Juhani: Luonnonmaan maisemaselvitys. Naantalin kaupunki 1991.
- Kiviluoto, Suvi ; Matikainen, Jyrki: Viialanmäen asemakaava-alueen luontoarvojen perusselvitys. Suomen Luontotieto 2004. (16/2004.) - 10 s.
- Koskimies, P. & Väisänen, R.A. 1988: Linnustonseurannan havainnointiohjeet (2. painos). Helsingin yliopiston eläinmuseo, Helsinki.
- Laaka-Lindberg, S., Anttila, S. ja Syrjänen, K. (toim.). 2009. Suomen uhanalaiset sammaleet. Suomen ympäristökeskus, Helsinki. Ympäristöopas. 347 s.
- Lappalainen, M. 2002: Lepakot. Salaperäiset nahkasiivet. Tammi
- Lehtomaa, Leena 1998: Luonnonsuojelu-, Metsä- ja Vesilakien mukaiset arvokkaat elinympäristöt Naantalissa. Luonto- ja maisematutkimus Lehtomaa.
- Lehtomaa, Leena 2000:Varsinais-Suomen perinnemaisemat. Lounais-Suomen ympäristökeskus. 429 s.
- Leivo, M., Asanti, T., Koskimies, P., Lammi, E., Lampolahti, J., Mikkola-Roos, M. & Virolainen, E. 2002: Suomen tärkeät lintualueet FINIBA. BirdLife Suomen julkaisu (No 4). 142 s. BirdLife Suomi. Suomen ympäristökeskus
- Meriluoto, M. & Soininen, T. 1998: Metsäluonnon arvokkaat elinympäristöt. Metsälehtikustannus. Tapio. Hämeenlinna.
- Mossberg, B. & Stenberg, L. 2005: Suuri pohjolan kasvio. Tammi. Helsinki.
- Nieminen, M. & Ahola, A. (toim.) 2017: Euroopan unionin luontodirektiivin liitteen IV lajien (pl. lepakot) esittelyt. – Suomen ympäristö 1/2017: 1–278.
- Rassi, P., Hyvärinen, E., Juslén, A. & Mannerkoski, I. (toim./eds.) 2010: Suomen lajien uhanalaisuus – Punainen kirja 2010. Ympäristöministeriö & Suomen ympäristökeskus, Helsinki. 685 s.
- Raunio, A., Schulman, A. & Kontula, T. (toim.). 2008. Suomen luontotyyppien uhanalaisuus. Suomen ympäristökeskus, Helsinki. Suomen ympäristö 8/2008. Osat 1 ja 2. 264 + 572 s.
- Ryttäri, T. & Kettunen, T. 1997: Uhanalaiset kasvimme. – Suomen Ympäristökeskus. Kirjayhtymä Oy. Helsinki.
- Ryttäri, T., Kalliovirta, M. & Lampinen, R. 2012 (toim). Suomen uhanalaiset kasvit. Tammi, Helsinki
- Saario, Tapio 1998: Varsinais-Suomen ja Satakunnan luontoselvitykset. Bibliografia. Lounais-Suomen ympäristökeskus. 96 s.
- Silkilä, O. & Koskinen, A. 1990. Lounais-Suomen kulttuurikasvistoa.
- Söderman, T. 2003: Luontoselvitykset ja luontovaikutusten arviointi – kaavoituksessa, YVA -menettelyssä ja Natura -arvioinnissa. Ympäristöopas 109. Suomen ympäristökeskus.
- Tiainen, Juha; Mikkola-Roos, Markku; Below, Antti; Jukarainen, Aili; Lehikoinen, Aleks; Lehtiniemi, Teemu; Pessa, Jorma; Rajasärkkä, Ari; Rintala, Jukka; Sirkiä, Päivi; Valkama, Jari 2015 : Suomen Lintujen uhanalaisuus 2015: Ympäristöministeriö. 978-952-11-4552-0
- Tucker, G. & Heath, M. 1995: Birds in Europe- Their conservation status. BirdLife Conservation Series No. 3. 600p
- Valkama, Jari, Vepsäläinen, Ville & Lehikoinen, Aleks 2011: Suomen III Lintuatlas. – Luonnontieteellinen keskusmuseo ja ympäristöministeriö. <http://atlas3.lintuatlas.fi>. ISBN 978-952-10-6918-5. Sähköinen versio.
- Väisänen, R.A., Lammi, E., Koskimies, P. 1998: Muuttuva pesimälinnusto. – Otavan Kirjapaino, Keuruu. ISBN 951-1-12663-6.
- Valtion ympäristöhallinnon ympäristötietojärjestelmä.
www.karttapaikka.fi



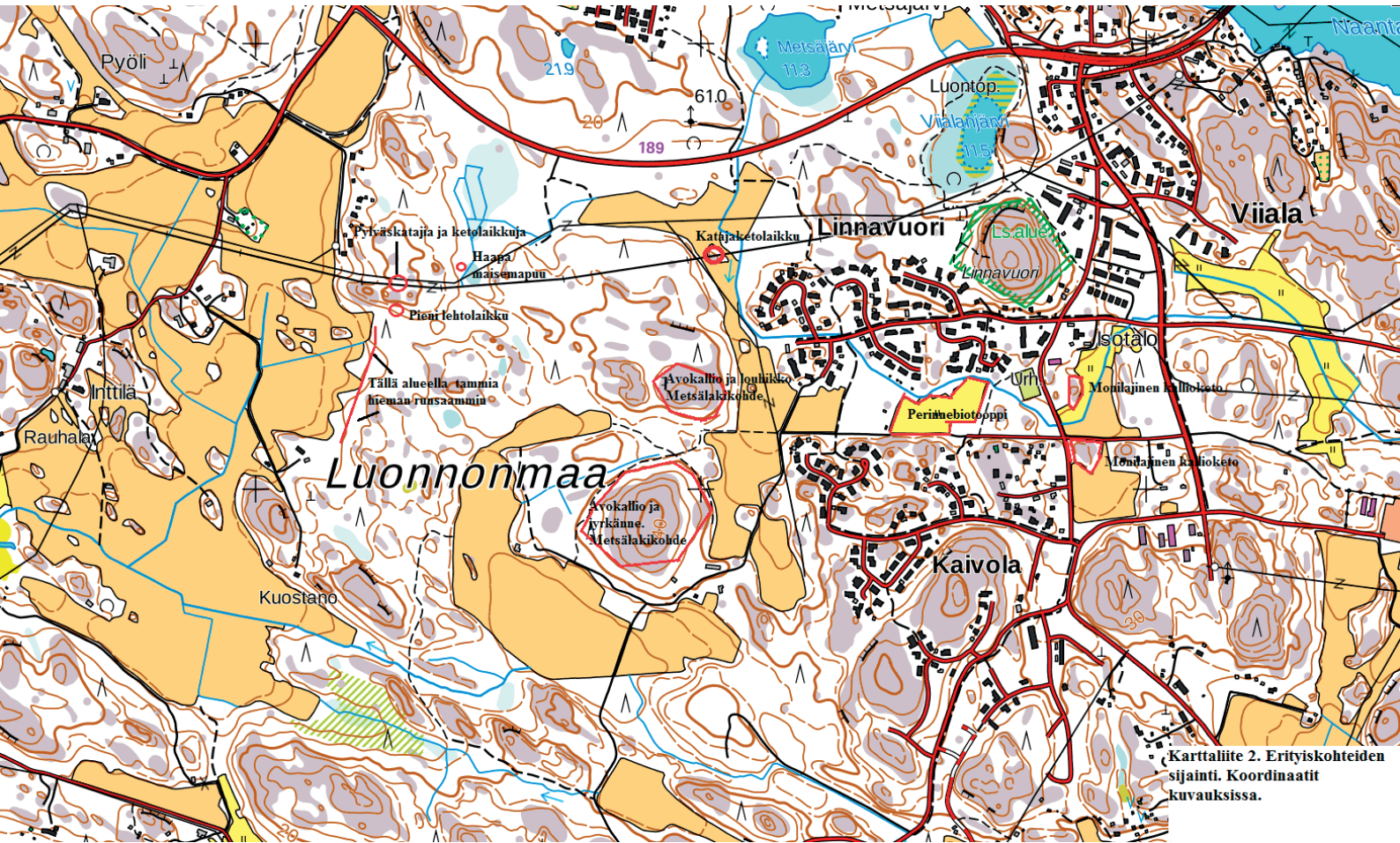
8. Liitteet

Karttaliite 1. Tutkimusalue ja osa-alueiden rajaus





Karttaliite 2. Erityiskohteiden sijainti





Karttaliite 3. Vaateliaan tai uhanalaisen linnuston havaintopaikat

