

R-19

NAANTALIN KAUPUNKI

MATALAHTI – KOTKANAUKKO RANTA-ASEMAKAAVAN OSITTAINEN KUMOAMINEN

KAAVASELOSTUS

Versio 1.2



13.9.2018 (9.5.2019)

Nosto Consulting Oy

Sisällysluettelo

1. Perus- ja tunnistetiedot	4
1.1. Tunnistetiedot.....	4
1.2. Kaava-alueen sijainti	4
1.3. Tavoite ja perustelut kaavan kumoamiselle	4
2. Lähtökohdat.....	6
2.1. Selvitys suunnittelualueen oloista.....	6
Alueen yleiskuvaus.....	6
Luonnonympäristö ja maisema	6
Rakennettu ympäristö	7
Muinaismuistot	7
Maanomistus.....	7
2.2. Suunnittelutilanne	8
Maakuntakaava	8
Yleiskaava	8
Ranta-asemakaava	9
Rakennusjärjestys.....	10
Kaavan pohjakartta	10
Rakennuskiellot	10
3. Suunnittelun vaiheet.....	11
3.1. Ranta-asemakaavan kumoamistarve, suunnittelun käynnistäminen	11
3.2. Osallistuminen ja yhteistyö.....	11
Viranomaisyhteistyö	11
Vireille tulo, osallistumis- ja arviointisuunnitelma sekä kaavaluonnos	11
Kaavaehdotus.....	12
Kaavan hyväksyminen	12
4. Ranta-asemakaavan osittaisen kumoamisen kuvaus.....	13
4.1. Kaavan rakenne	13
Mitoitus.....	13
4.2. Kumoutuva kaavan osa.....	13
4.3. Ranta-asemakaavan kumoamisen vaikutukset	13
Vaikutukset rakennettuun ympäristöön.....	13

Vaikutukset luontoon ja luonnonympäristöön..... 14

Taloudelliset vaikutukset..... 14

5. Ranta-asemakaavan osittaisen kumoamisen toteutus 15

5.1. Toteutusta ohjaavat ja havainnollistavat suunnitelmat 15

5.2. Toteuttaminen ja ajoitus 15

5.3. Toteutuksen seuranta 15

- LIITTEET
- 1) Asemakaavan seurantalomake
 - 2) Osallistumis- ja arviointisuunnitelma (OAS)
 - 3) Kaavakartta, kaavamerkinnät ja -määräykset
 - 4) Lausunto kaavaehdotuksesta

VERSIOHISTORIA

0.9	Kaavaluonnos	8.5.2018	Käsitelty Naantalin kaupungin- hallituksessa 28.5.2018 § 216
1.0	Kaavaehdotus	13.9.2018	Käsitelty Naantalin kaupungin- hallituksessa 5.11.2018 § 367
1.1	Kaava hyväksy- miskäsittelyyn	(5.3.2019)	Hyväksytty Naantalin kaupungin- valtuustossa 29.4.2019 § 21
1.2	Arkistoversio	(9.5.2019)	

1. Perus- ja tunnistetiedot

1.1. Tunnistetiedot

NAANTALIN KAUPUNKI MATALAHTI - KOTKANAUKKO RANTA-ASEMAKAAVAN OSITTAINEN KUMOAMINEN

Ranta-asemakaava koskee kiinteistöä:

529-401-1-45 Lahtela.

Ranta-asemakaavan kumoaminen koskee:

Maa- ja metsätalousaluetta.

Suunnitteluorganisaatio

Ranta-asemakaavan osittaisen kumoamisen laadinnasta on vastannut Pasi Lappalainen Nosto Consulting Oy:stä (Turku). Kaavan tekninen piirtäminen on tehty FlexiTon Informáciotechnologiai Kft:ssä (Budapest, Unkari).

Käsittelyvaiheet

Kaavatyön vireille tulosta on kuulutettu	7.8.2018
Kaavaluonnos on ollut nähtävillä	7.8.-6.9.2018
Kaavaehdotus on ollut nähtävillä	23.11.2018 – 31.12.2018
Kaupunki on hyväksynyt ranta-asemakaavan osittaisen kumoamisen	29.4.2019

1.2. Kaava-alueen sijainti

Suunnittelualue sijaitsee Naantalin Luonnonmaalla Matalahden etelärannalla noin seitsemän kilometriä Naantalin keskustasta lounaaseen.

Sijainnista on kartta osallistumis- ja arviointisuunnitelmassa (liite 2).

1.3. Tavoite ja perustelut kaavan kumoamiselle

Laadittavan ranta-asemakaavan osittaisen kumoamisen tavoitteena on kumota voimassa oleva ranta-asemakaava osalta kiinteistön 529-401-1-45 Lahtela aluetta. Alueella on voimassa 11.5.1976 vahvistettu Matalahti – Kotkanaukko ranta-asemakaava.

Suunnittelualue on voimassa olevassa ranta-asemakaavassa maatalousaluetta (M). Alueelle saa kaavamääräyksen mukaan rakentaa RH-alueita palvelevia pienehköjä varasto- ja käymälärakennuksia. Suunnittelualueella on rakennettuna asuinrakennus talousrakennuksineen. Oikeusvaikutteisessa Luonnonmaan ja Lapilan ym. saarrien osayleiskaavassa suunnittelualue on merkitty pientalovaltaiseksi asuntoalueeksi (AP). Alue on kaavamääräyksen mukaan asemakaavoitettu tai tarkoitettu asemakaavoitettavaksi. Naantalin kaupungista saadun tiedon mukaan alueelle ei kuitenkaan olla aikeissa laatia asemakaavaa lähivuosina. Voimassa oleva ranta-asemakaava on suunnittelualueen osalta osayleiskaavan tavoitteen vastainen ja lisäksi kohtuuton maanomistajille. Ranta-asemakaavan osittaisella kumoamisella turvataan maanomistajien tasapuolinen kohtelu. Ranta-asemakaavan osittainen kumoaminen on siten perusteltua.

2. Lähtökohdat

2.1. Selvitys suunnittelualueen oloista

Alueen yleiskuvaus

Suunnittelualue on pinta-alaltaan noin 1,4 hehtaaria. Suunnittelualueella on rantaviivaa noin 125 metriä.

Luonnonympäristö ja maisema

Suunnittelualueella on melko tasaista nurmikenttää ja taustamaastossa hieman jyrkkäpiirteisempää metsämaata. Alue sijaitsee Matalahden etelärannalla. Suunnittelualueen maaperä on pääosin liejusavea sekä savea. Alueen lounaisosassa on kalliomaata sekä aivan alueen itäosassa hiekkamoreenia. (Lähde: <http://gtkdata.gtk.fi/maankamara/#>)



Nurmikenttää alueen itäosassa. Taustalla metsämaata.

Suunnittelualue on maisemaltaan pääosin avointa, vähäpuustoista rantamaisemaa. Alueen pohjoisosasta avautuu näkymä Matalahdelle (ks. kansikuva). Taustamaastossa on sulkeutuneempaa metsämaisemaa.

Alueella ei ole maakunnallisesti tai valtakunnallisesti arvokkaita maisema-alueita.

Rakennettu ympäristö

Alueella on rakennettuna asuinrakennus sekä kaksi talousrakennusta.



Asuinrakennus



Talousrakennuksia

Muinaismuistot

Alueelta ei ole tiedossa muinaismuistoja. Suunnittelualueen itäpuolisella kallioharjanteella sijaitsee kiinteä muinaisjäännös (Matalahti 100004137), jossa sijaitsee pronssikautisia rökkiöitä.

Maanomistus

Kumottavan ranta-asemakaavan alue on yksityisessä omistuksessa.

2.2. Suunnittelutilanne

Maakuntakaava

Ympäristöministeriö on vahvistanut 23.8.2004 Turun kaupunkiseudun maakuntakaavan.

Suunnittelualue on maakuntakaavassa maa- ja metsätalousvaltaista aluetta (M). Aluetta voidaan käyttää myös haja-asutusluonteiseen pysyvään tai loma-asutukseen sekä jokamiehen oikeuden mukaiseen ulkoiluun ja retkeilyyn.

M	<p>MAA- JA METSÄTALOUSVALTAINEN ALUE</p> <ul style="list-style-type: none"> - Maa- ja metsätalouskäyttöön tarkoitettuja alueita, joita voidaan käyttää myös haja-asutusluonteiseen pysyvään tai loma-asutukseen sekä jokamiehen oikeuden mukaiseen ulkoiluun ja retkeilyyn. <p>SUUNNITTELUMÄÄRÄYS:</p> <ul style="list-style-type: none"> - Suunniteltaessa loma-asutusta meren tai vesistön MRL 72§:n mukaiselle ranta-alueelle tulee rakentamaton ranta-viiva varata mahdollisimman yhtenäisinä kokonaisuuksina vähintään 40% suunniteltavan alueen kokonaisrantaviivasta. - Olemassa olevien alueiden täydennykseksi ja laajennukseksi voidaan kuntakaavoituksella vähäisessä määrin osoittaa myös uutta pysyvää asumista ja muita toimintoja, jotka eivät aiheuta ympäristöhaittoja.
----------	---

Suunnittelualueelle ei kohdistu maakuntakaavassa muita merkintöjä.

Ote maakuntakaavakartasta:

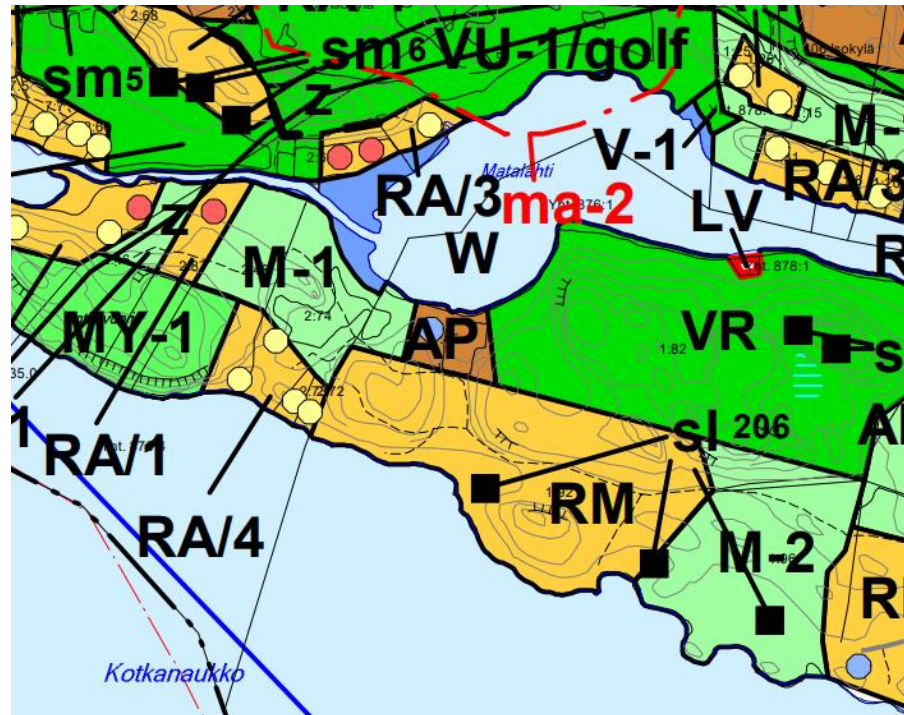


Maakuntakaava ei ole voimassa oikeusvaikutteisen yleiskaavan alueella.

Yleiskaava

Suunnittelualueella on voimassa Naantalinvalluustossa 5.10.2009 hyväksytty ja 31.8.2012 voimaan tullut Luonnonmaan ja Lapilan ym. saarien osayleiskaava.

Ote osayleiskaavasta:



Suunnittelualue on osayleiskaavassa pientalovaltaista asuntoaluetta (AP). Alue on kaavamääräyksen mukaan asemakaavoitettu tai tarkoitettu asemakaavoitettavaksi. Alueelle on osoitettu olemassa oleva vakituisen asunnon rakennuspaikka ranta-alueella.



PIENTALOVALTAINEN ASUNTOALUE.
Alue on asemakaavoitettu tai tarkoitettu asemakaavoitettavaksi.



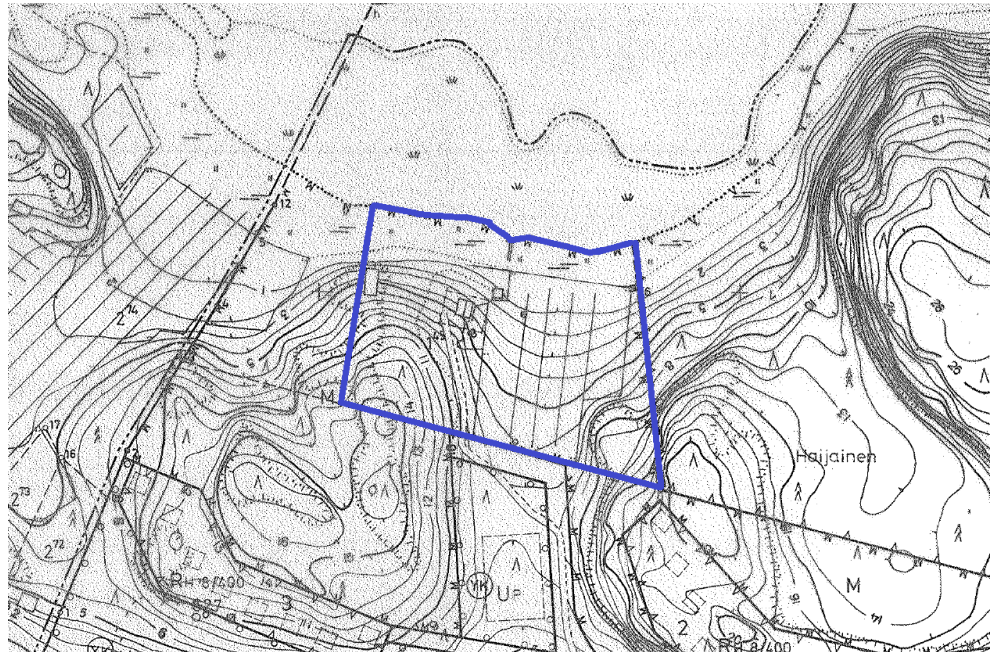
OLEMASSA OLEVA VAKITUISEN ASUNNON RAKENNUSPAIKKA RANTA-ALUEELLA.
Olemassa oleva asuin-, liike- pienteollisuus- tai julkinen rakennus. Lukumäärä osoittaa tilan käytetyn rakennusoikeuden määrän.

Ranta-asemakaava

Suunnittelualueella on voimassa Matalahti – Kotkanaukko ranta-asemakaava (laadittu kumotun rakennuslain mukaisena rantakaavana), joka on vahvistettu 11.5.1976.

Suunnittelualue on voimassa olevassa ranta-asemakaavassa maatalousaluetta (M). Alueelle saa rakentaa RH-alueita palvelevia pienehköjä varasto- ja käymälärakennuksia.

Ote voimassa olevasta kaavasta (kumottava kaava-alue rajattuna sinisellä):



Rakennusjärjestys

Naantalin kaupungin rakennusjärjestys on hyväksytty kaupunginvaltuustossa 14.11.2011 ja tullut voimaan 1.1.2012.

Kaavan pohjakartta

Ranta-asemakaavan pohjakartta (1:2000) on hyväksytty 14.3.1975.

Rakennuskiellot

Kaava-alueella ei ole rakennuskieltoa.

3. Suunnittelun vaiheet

3.1. Ranta-asemakaavan kumoamistarve, suunnittelun käynnistäminen

Aloite ranta-asemakaavan osittaisesta kumoamisesta on tullut maanomistajalta.

3.2. Osallistuminen ja yhteistyö

Maankäyttö- ja rakennuslain 63 §:n mukainen osallistumis- ja arviointisuunnitelma (OAS) on laadittu 8.5.2018. OAS:ssa on lueteltu osallisina eri tahoja.

Viranomaisyhteistyö

Kaavaehdotuksesta pyydetään tarvittavat viranomaislausunnot.

Vireille tulo, osallistumis- ja arviointisuunnitelma sekä kaavaluonnos

Naantalin kaupunginhallitus on käsitellyt osallistumis- ja arviointisuunnitelman ja 8.5.2018 päivätyn kaavaluonnoksen sekä todennut kaavatyön käynnistyneeksi kokouksessaan 28.5.2018 § 216. Kaupunginhallitus päätti lausuntonaan todeta, että kaavan osittainen kumoaminen ei tuo suunnittelualueelle yleiskaavan mukaista rakennusoikeutta, vaan rakennusoikeus saadaan yleiskaavamääräysten mukaan vasta, kun alueelle on laadittu asemakaava.

Kaavan laatija on huolehtinut kaavan vireilletulosta sekä osallistumis- ja arviointisuunnitelman ja kaavan valmistelumateriaalin (kaavaluonnoksen) nähtävillä olosta kuuluttamisesta. Ranta-asemakaavatyön vireilletulosta ja osallistumis- ja arviointisuunnitelman sekä kaavaluonnoksen nähtävilläolosta on kuulutettu Rannikoseutu-lehdessä 7.8.2018. Maanomistajille ja rajanaapureille ilmoitettiin nähtävilläolosta kirjeitse. Osallistumis- ja arviointisuunnitelma sekä kaavaluonnos pidettiin yleisesti nähtävillä 7.8.–6.9.2018 Naantalin kaupungin teknisten palvelujen maankäyttöosastolla viraston aukioloaikoina ja Nosto Consulting Oy:n tiloissa Turussa sekä osoitteissa www.naantali.fi ja www.ranta-asemakaava.fi/projektit/naantali. Nähtävilläolokautena ei tullut mielipiteitä osallisilta.

Kaavaehdotus

Täydennetty 5.3.2019:

Naantalin kaupunginhallitus on käsitellyt 13.9.2018 päivätyn kaavaehdotuksen kokouksessaan 5.11.2018 § 367.

Kaavaehdotus on ollut yleisesti nähtävillä 23.11.2018 - 31.12.2018.

Nähtävilläoloaikana ei jätetty muistutuksia. Varsinais-Suomen Pelastuslaitos totesi lausuntonaan (liite 4), että sillä ei ole huomautettavaa ranta-asemakaavan muutokseen. Muut viranomaiset eivät lausuneet kaavaehdotuksesta.

Kaavan hyväksyminen

Täydennetty 9.5.2019

Naantalin kaupunginvaltuusto on hyväksynyt 13.9.2018 Matalahti - Kotkanaukko ranta-asemakaavan osittaisen kumoamisen kokouksessaan 29.4.2019 § 21.

4. Ranta-asemakaavan osittaisen kumoamisen kuvaus

4.1. Kaavan rakenne

Voimassa olevassa ranta-asemakaavassa suunnittelualue on maatalousaluetta (M). Kaavamääräys poistuu suunnittelualueelta kaavan osittaisen kumoamisen myötä. Ranta-asemakaavan kumoamisen jälkeen alueella on voimassa oikeusvaikutteinen Luonnonmaan ja Lapilan ym. saarien osayleiskaava, jossa alue on merkitty pientalovaltaiseksi asuntoalueeksi (AP).

Mitoitus

Kumottavan kaava-alueen pinta-ala on noin 1,4 hehtaaria.

Kaava-alueen yksityiskohtainen mitoitus on esitetty asemakaavan seurantalomakkeella (liite 1).

4.2. Kumoutuva kaavan osa

Matalahti – Kotkanaukko ranta-asemakaavasta kumotaan osa maa- ja metsätalousalueesta (M).

4.3. Ranta-asemakaavan kumoamisen vaikutukset

Ranta-asemakaavan kumouduttua alueen maankäyttöä ohjaa voimassa oleva oikeusvaikutteinen osayleiskaava. Ranta-asemakaavan osittainen kumoaminen mahdollistaa alueen kehittämisen osayleiskaavan tavoitteen mukaisesti.

Vaikutukset rakennettuun ympäristöön

Yhdyskuntarakenne, väestörakenne ja -kehitys alueella

Ranta-asemakaavan osittaisella kumoamisella ei ole merkittävää vaikutusta yhdyskuntarakenteeseen. Kaavan osittainen kumoaminen mahdollistaa suunnittelualueen rakentumisen osayleiskaavan mukaisesti pientalovaltaiseksi asuntoalueeksi. Vakituksen määrä saattaa siten vähäisesti lisääntyä alueella ranta-asemakaavan kumoamisen myötä, mikäli aluetta kehitetään osayleiskaavan tavoitteen mukaisesti.

Liikenne

Kaavan osittainen kumoaminen saattaa lisätä autoliikennettä alueella vähäisesti, mikäli aluetta kehitetään osayleiskaavan tavoitteen mukaisesti.

Rakennettu kulttuuriympäristö ja muinaismuistot

Alueelta ei ole tiedossa muinaismuistoja eikä rakennetun kulttuuriympäristön arvoja, jotka tulisi huomioida kaavatyössä.

Virkistys

Kaavan kumoamisella ei ole vaikutusta alueen virkistysmahdollisuuksiin. Alue on nykyisinkin yksityiskäytössä olevaa ranta-aluetta.

Vaikutukset luontoon ja luonnonympäristöön

Maisemarakenne, luonnonolot

Alueen maisema saattaa jossain määrin muuttua, mikäli alue rakentuu osayleiskaavan mukaisesti pientalovaltaiseksi asuntoalueeksi. Suunnittelualueella on kuitenkin jo nykyisin rakennettuna asuinrakennus sekä talousrakennuksia.

Alueelta ei ole tiedossa erityisiä luontoarvoja, joihin kaavan kumoamisella olisi vaikutusta.

Taloudelliset vaikutukset

Kaavan kumoamisella ei ole suoria taloudellisia vaikutuksia muille kuin maanomistajille.

5. Ranta-asemakaavan osittaisen kumoamisen toteutus

5.1. Toteutusta ohjaavat ja havainnollistavat suunnitelmat

Ranta-asemakaavan kumoutuessa alueen toteutusta ohjaa yleiskaava.

5.2. Toteuttaminen ja ajoitus

Alue voidaan toteuttaa yleiskaavan mukaisesti, kun ranta-asemakaavan kumoaminen on tullut kuulutuksella voimaan.

5.3. Toteutuksen seuranta

Alueen toteutuksen seurannasta ja valvonnasta vastaa Naantalin kaupunki normaalina viranomaisvalvontana.

Turussa 13.9.2018 (9.5.2019)

Nosto Consulting Oy

Pasi Lappalainen
dipl.ins.